



# Memoria 2015

## Fundación Cruz Blanca

*Cruz Blanca, Familia que acoge,  
acompaña y transforma*



## ¿Quiénes somos?:

Fundación Cruz Blanca nació el 30 de septiembre de 2004 con la finalidad de prestar apoyo a las Casas Familiares y a los Programas de Cruz Blanca en las siguientes áreas: voluntariado, cooperación internacional, formación, sensibilización y apoyo técnico en la gestión.

La congregación de Hermanos Franciscanos de Cruz Blanca, que se constituyó en 1975, centra su trabajo en la asistencia a los enfermos crónicos y a las personas más necesitadas y vulnerables: discapacitados físicos y psíquicos, enfermos terminales, inmigrantes, personas de la tercera edad, enfermos de VIH-Sida, drogodependientes, personas sin hogar y en situación o riesgo de exclusión social.

Durante estas cuatro décadas de existencia de la Congregación se ha generado una verdadera red asistencial que trabaja con las personas de una manera integral todos los aspectos de la vida, habiéndose puesto en marcha 32 Casas Familiares en toda España, 5 en Venezuela y 2 en Marruecos, cada una con sus especificidades y características propias, pero en todas ellas con unos elementos comunes: su misión, visión y valores.

## Misión

Colaborar en la construcción de una sociedad más justa, ofreciendo espacios en los que se promueva, defienda, cuide y celebre la vida; facilitando el desarrollo integral de aquellas personas más vulnerables, desde el pensamiento humanista cristiano; permitiendo la participación activa de todos los miembros de nuestra sociedad y particularmente del voluntariado, a través de acciones de intervención, formación y sensibilización social.

## Visión

Somos para la sociedad un referente en el trabajo con colectivos vulnerables, con una gestión óptima, a través de procesos de mejora continua en todos nuestros proyectos, desde el saber hacer propio de CRUZ BLANCA.



## Valores

**La dignidad humana de toda persona:** La persona vulnerable se sitúa en el centro y constituye la razón de ser de nuestros proyectos y servicios de Cruz Blanca. Estamos comprometidos en la defensa de su dignidad y sus derechos, tanto más cuanto mayor es su situación de vulnerabilidad.

**Cada persona única y pluridimensional:** Consideramos la persona en todas sus dimensiones-físico, psíquico, emocional, social y espiritual-. Nuestros proyectos y servicios en CRUZ BLANCA atienden a todas ellas, desde el convencimiento añadido de que cada persona es una realidad única e irrepetible.

**Calidad asistencial y relacional:** Estamos comprometidos en la búsqueda de la excelencia en nuestros proyectos y servicios de Cruz Blanca e incorporamos a ese proceso de mejora continua los avances tecnológicos y las mejores prácticas.

**Compromiso ético:** Nuestras decisiones y actuaciones profesionales sobre las personas están basadas en el respeto de su autonomía, la confidencialidad, la búsqueda de su bienestar y la justicia en el marco del respeto a la defensa de la vida y los principios de la moral católica.

**La participación social:** El voluntariado y la sociedad en general que participa en nuestros proyectos y servicios de Cruz Blanca pretenden provocar un proceso multiplicador en la construcción de un mundo más justo.

**La coordinación:** Somos conscientes de la limitación de nuestras acciones en Cruz Blanca por lo que creemos necesario la inclusión en todas aquellas redes y foros en los que podamos influir para aunar esfuerzos y provocar los cambios estructurales que dificultan una sociedad de inclusión.

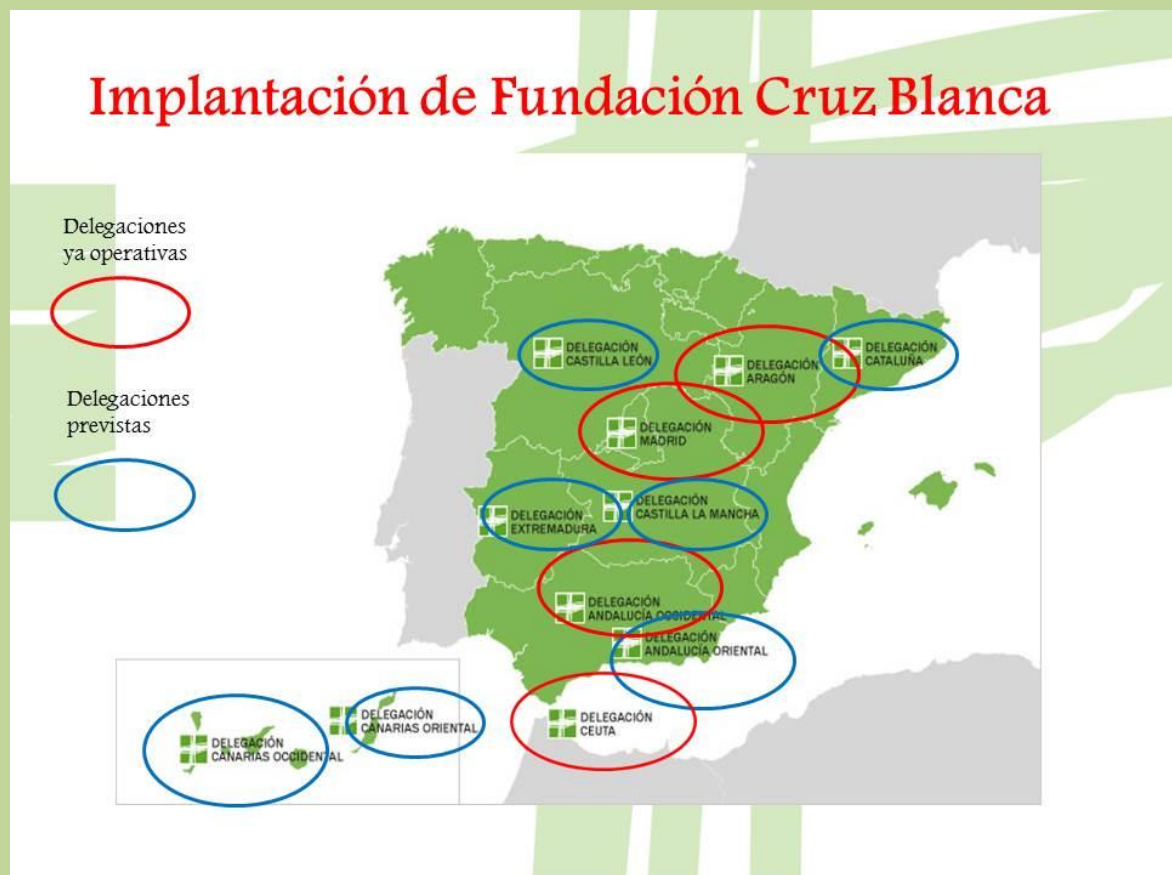
**El trabajo en equipo:** Nuestra metodología de Cruz Blanca está centrada en la persona y basada en todas sus dimensiones, ello nos encara al trabajo interdisciplinar y en equipo, valorando y promoviendo las cualidades y profesionalidad de nuestros trabajadores/ as y voluntarios/as.

**La familia Cruz Blanca:** Como espacio físico y emocional en el que la persona desarrolla sus valores y capacidades desde la afectividad, el respeto y su autodeterminación.

### ¿Dónde estamos?:

En el año 2015 Fundación Cruz Blanca ha mantenido abiertas y activas las siguientes Delegaciones Territoriales:

Andalucía (Algeciras), Aragón (Huesca, Zaragoza), Ceuta, y Madrid



En los próximos años está prevista la apertura de nuevas Delegaciones en:

Canarias, Andalucía (Córdoba), Cataluña, Castilla León, Castilla La Mancha, y Extremadura

Además, a través de las Casas Familiares de la Congregación de Hermanos Franciscanos de Cruz Blanca la implantación cubre buena parte del Estado



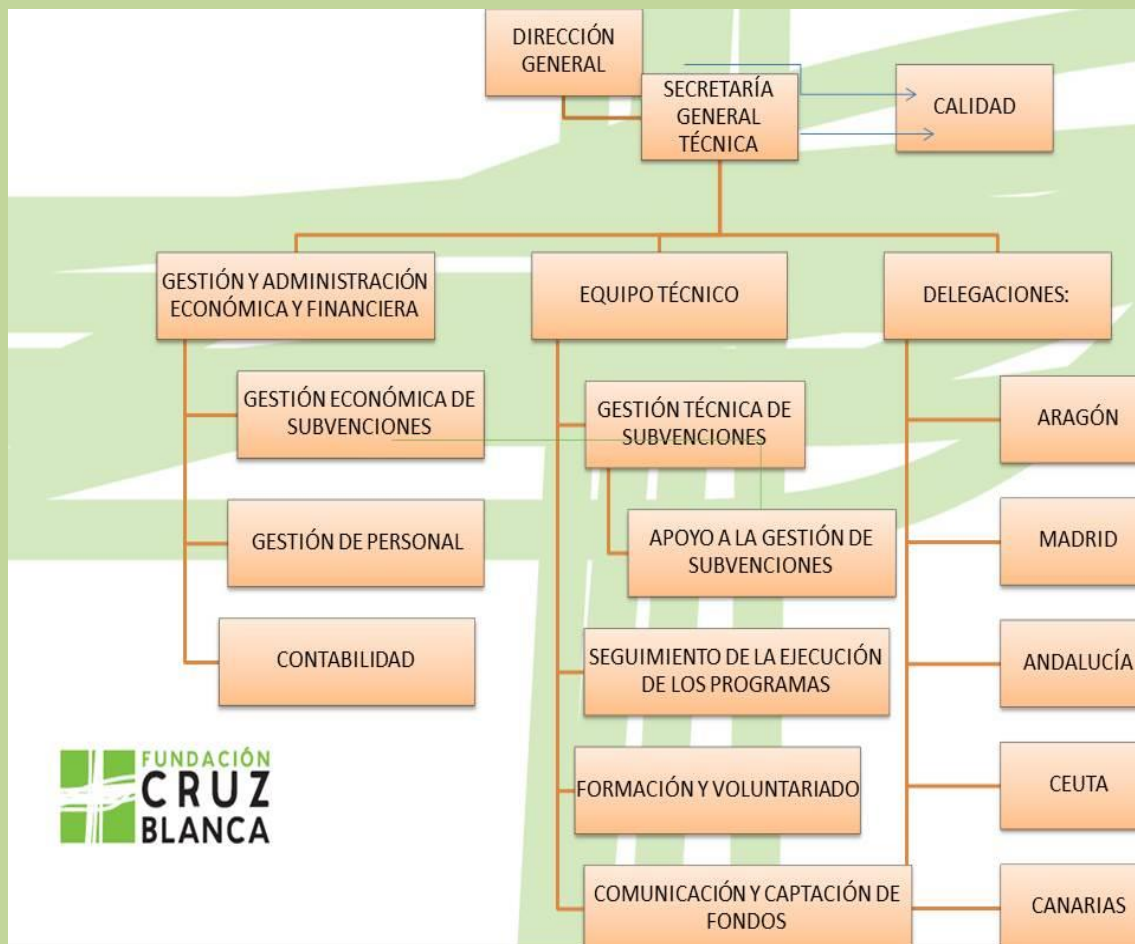
En el ámbito internacional, y dentro del Programa de Cooperación al Desarrollo, durante el año 2015 han estado activas 4 Casas Familiares en Venezuela, y 2 en Marruecos.

En el año 2016 estará activa una nueva Casa Familiar en Argentina, y más concretamente en la ciudad de Córdoba, dedicada a personas con problemas de adicciones

## Organigrama:

En el año 2015 se completó el organigrama de Fundación Cruz Blanca

### Organigrama de Fundación Cruz Blanca





### Recursos Humanos:

Para desarrollar sus actividades, Fundación Cruz Blanca contó, en el año 2015, con los siguientes recursos humanos.

#### Trabajadores

Delegación territorial	Número
Andalucía	12
Aragón	38
Ceuta	16
Madrid	9
<b>TOTAL</b>	<b>75</b>

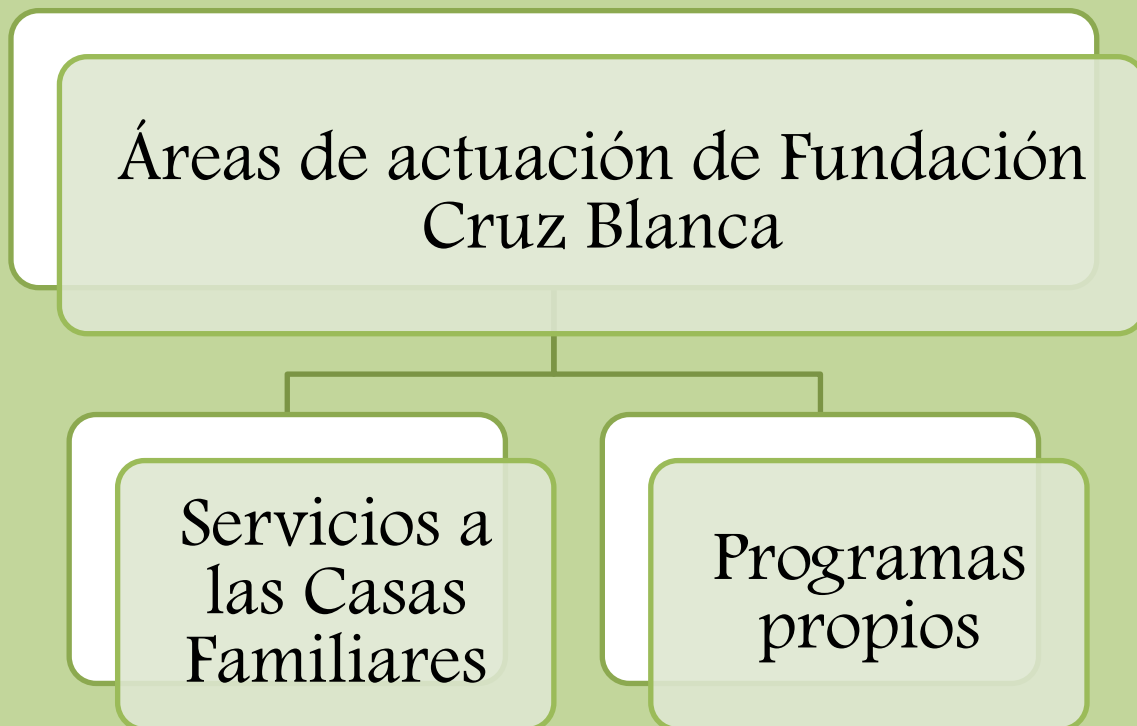
#### Voluntariado

Delegación territorial	Número
Andalucía	9
Aragón	96
Ceuta	7
Madrid	26
<b>TOTAL</b>	<b>138</b>



### Áreas de trabajo:

Fundación Cruz Blanca ha tenido, durante el año 2015, dos áreas de trabajo claramente diferenciadas pero a la vez complementarias.



### Servicios a las Casas Familiares:

Fundación Cruz Blanca nació el 30 de septiembre de 2004 con la finalidad de prestar apoyo a las Casas Familiares y a los Programas de Cruz Blanca en las siguientes áreas: voluntariado, cooperación internacional, formación, sensibilización y apoyo técnico en la gestión.

Durante el año 2015 Fundación Cruz Blanca ha centrado su trabajo en el servicio a las Casas Familiares en estas áreas de trabajo:

- ✓ Voluntariado
- ✓ Formación
- ✓ Subvenciones
- ✓ Cooperación Internacional
- ✓ Calidad
- ✓ Comunicación





### Programas de Fundación Cruz Blanca:

Fundación Cruz Blanca desarrolla sus servicios y programas a través de los Centros Sociales ubicados en los barrios.

Los Centros Sociales son espacios en los que ofrecer una atención directa desde una perspectiva de implicación en la vida comunitaria de barrio.

El objetivo de los Centros Sociales es dar respuesta a las necesidades de las personas:

- A corto plazo (urgentes)
- A medio plazo (importantes, estructurales)
- A largo plazo (inserción social, laboral, cultural)

Los Programas de Fundación Cruz Blanca durante el año 2015 han sido los siguientes:

- O'Cambalache
  - Trata de personas
- Urgencia social
- Atención a la infancia y la familia
- Entabán
- Escuela de formación
- Red de vivienda
- Prevención y atención a situaciones de adicciones
- Intervención comunitaria
- Centro de acogida de personas sin hogar
- Atención a personas reclusas
- Prevención y promoción de la salud



## Programas de Fundación Cruz Blanca:

- **O'Cambalache**
  - Unidades móviles para personas en situación de prostitución (servicios de acercamiento y mediación)
  - Unidades móviles para personas sin hogar (servicios de acercamiento y mediación)
  - Unidad móvil para personas afectadas por VIH (servicios de acercamiento y mediación)
  - Intervención especializada en trata de seres humanos
  
- **Urgencia social**
  - Suministro de alimentos a través de Socialmercado , vales, o cartas de supermercados comerciales.
  - Suministro de ayudas económicas de urgencia para necesidades básicas
  - Acompañamiento social individual y grupal
  - Talleres grupales: nutrición, economía doméstica
  
- **Atención a la infancia y la familia**
  - Atención y orientación Psico-social
  - Escuela de Familias
  - Refuerzo educativo
  - Ocio y tiempo libre
  
- **Entabán**
  - Orientación laboral
  - Formación prelaboral no reglada
  - Formación para el empleo no reglada
  - Prospección e intermediación laboral no reglada
  
- **Escuela de formación**
  - Formación para el empleo reglada
  - Agencia de colocación



- **Red de vivienda**
  - Viviendas supervisadas para personas inmigrantes en situación de vulnerabilidad
  - Vivienda tutelada para víctimas de trata
  - Vivienda supervisada para personas afectadas por VIH
  
- **Prevención y atención a situaciones de adicciones**
  - Prevención, detección y atención en entornos vulnerables
  - Prevención, detección y atención en Centros de Atención Socio-sanitaria
  - Prevención y sensibilización a población general
  
- **Intervención comunitaria**
  - Mediación social intercultural
  - Dinamización Comunitaria
  
- **Centro de acogida de personas sin hogar**
  - Alojamiento y manutención
  - Acompañamiento social
  - Ocio y tiempo libre
  
- **Atención a personas reclusas**
  - Servicio de escucha activa Charrame
  - Orientación psicológica, sociosanitaria, y jurídica
  - Apoyo y seguimiento al cumplimiento de medias alternativas
  
- **Prevención y promoción de la salud**
  - Dispensario médico
  - Asesoramiento para el acceso al sistema público de salud
  - Promoción de la salud
  - Suministro de medicamentos para personas con escasos recursos



### Beneficiarios de los Programas de Fundación Cruz Blanca:

Durante el año 2015 los beneficiarios de los Programas de Fundación Cruz Blanca han sido los siguientes:

Programa	Nº de personas beneficiadas
O'Cambalache y Trata de personas	1.530
Entabán	807
Red de Vivienda O'Fogar	47
Urgencia Social	6.557
Dispensario	39
Infancia , Familia y Escuela de Familias	432
Charrame	13
Prevención de drogas	1.302
Centro de Acogida	99
Intervención Comunitaria	973
<b>TOTAL</b>	<b>11.799</b>



### Otras actividades de Fundación Cruz Blanca:

Durante el año 2015 Fundación Cruz Blanca ha desarrollado otro tipo de actuaciones, aquellas englobadas en la Estrategia de Representación Institucional, y que pueden dividirse en dos grupos:

- **Representación y coordinación con administraciones públicas:**
  - Administración General del Estado
  - Comunidades Autónomas (Madrid, Aragón, Andalucía, Canarias, Ceuta)
  - Ayuntamientos
  - Comarcas
  - Diputaciones Provinciales.
  - Congreso
  
- **Representación institucional en el Tercer Sector:**
  - PVE (Plataforma del Voluntariado de España)
  - Plataforma del Voluntariado de Aragón
  - FEVOCAM (Plataforma del Voluntariado de Madrid)
  - AEF (Asociación Española de Fundaciones)
  - Red Española Contra la Trata de Personas
  - Antena Sur Contra la Trata
  - EAPN (Red Europea de Lucha Contra la Pobreza y la Exclusión Social) de Aragón, Madrid, Andalucía y Ceuta
  - EAPN (Red Europea de Lucha Contra la Pobreza y la Exclusión Social) de Madrid.
  - EAPN (Red Europea de Lucha Contra la Pobreza y la Exclusión Social) de Andalucía.
  - EAPN (Red Europea de Lucha Contra la Pobreza y la Exclusión Social) de Ceuta.
  - Lares
  - UNAD (Unión de Asociaciones y Entidades de Atención al Drogodependiente)
  - Federación Aragonesa de Solidaridad
  - Red de Entidades para el Desarrollo Solidario

### Cuentas anuales:

Las Cuentas anuales de Fundación Cruz Blanca del año 2015 ya han sido auditadas externamente, por Zenit Auditores y Consultores S.L.P., tal y como es preceptivo por la norma vigente.

La Auditoría concluye que “las cuentas anuales expresan, en todos los aspectos significativos, la imagen fiel del patrimonio y de la situación financiera de Fundación Cruz Blanca al 31 de diciembre de 2015, así como de sus operaciones correspondiente al ejercicio terminado en dicha fecha, de conformidad con el marco normativo de información financiera que resulta de aplicación y, en particular, con los principios y criterios contables contenidos en el mismo”.

El resumen de las cuentas anuales de 2015 es el siguiente:

INGRESOS	Importe total
Ventas y prestaciones de servicios de las actividades propias	53.198,9 €
Subvenciones del sector público	3.893.006,83 €
Aportaciones privadas	142.001,80 €
Otros tipos de ingresos	31.737,12 €
<b>TOTAL INGRESOS</b>	<b>4.119.944,65 €</b>
GASTOS	Importe total
Gastos de personal	1.318.478,92 €
Gastos de la actividad	2.824.681,33 €
Otros Gastos	73.885,03 €
<b>TOTAL GASTOS</b>	<b>4.217.045,28 €</b>